

12. ábra – A Kárpát-medence vízrajza a folyószabályozást megelőzően

Ökoszisztéma-szolgáltatásoknak nevezzük az irodalomban mindazon jótéteményeket, amelyeket a természet nyújt és a társadalom közvetlen, vagy közvetett módon épít rájuk a megélhetés biztosítása során. A modern ökológiai szemléletű közgazdaságtanban a vizes élőhelyek alapvető szerepbe kerültek az elsődleges produkció mértéke miatt, amely a terület kényes vízháztartási egyensúlyán alapul (Constanza et al., 1998). Talán nem véletlen hát, hogy fontos közlekedési útvonal szerepük mellett ezek a vizes élet-helyek voltak azok, amelyeket a legnagyobb becsben tartottak a termelő kultúrák. A szárazföldön az árterek erdőiben van lehetőség a legnagyobb biomassza produkcióra, mivel a napfény bősége mellett legkevésbé itt korlátoz a víz hiánya, és az erdőszerkezet biztosítja a termékeny talaj akkumulációját az áradások ritmusában. Együtt az alap fenntartó folyamatok magas szintű kiteljesedését biztosítják. Ez az, ami a többi

szárazföldi ökológiai rendszerhez képest kiugró potenciált megalapozza és tükröződik a különböző közgazdasági számszerűsítési megközelítés kiugróan magas értékeiben.

## 6.4. Ecsegfalva 23B kora neolit lelőhely

### 6.4.1. A lelőhely elhelyezkedése, morfológiai, geológiai adottságai

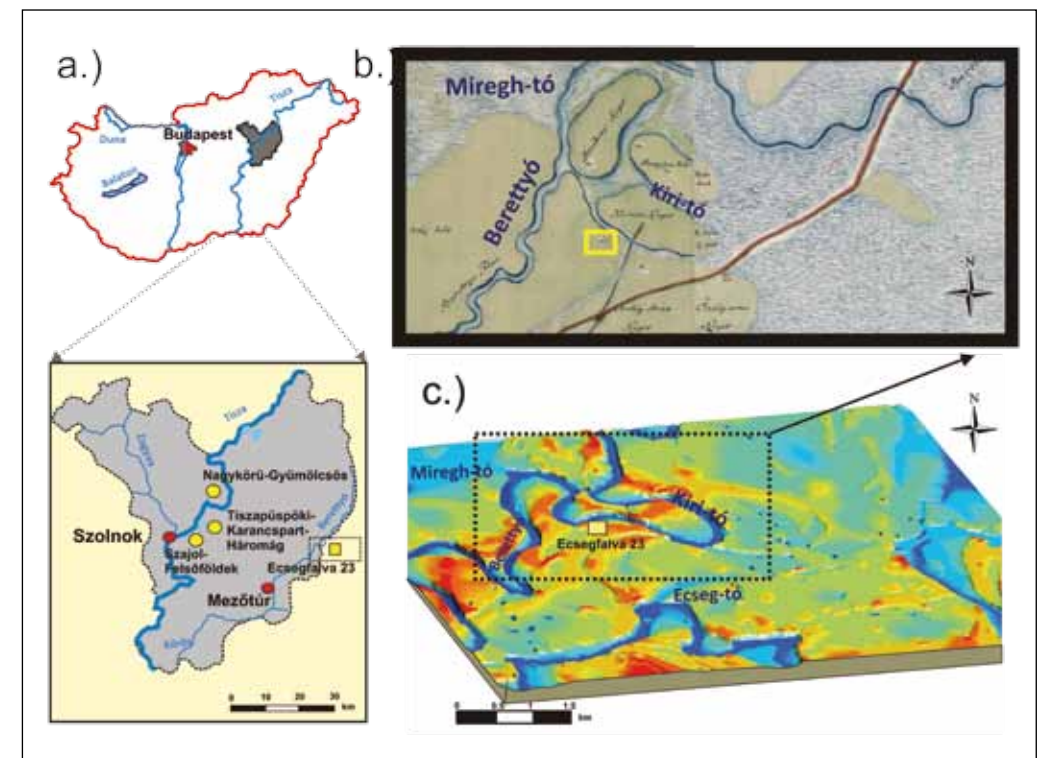
Az első ezidáig mind régészetileg, mind környezettörténetileg legrészletesebben megkutatott Körös-lelőhely Magyarországon Ecsegfalva 23B, a Körös-kultúra elterjedésének északi határvonala mentén. A lelőhely az Alföld közepén, az egykori Berettyó medre mentén helyezkedik el Ecsegfalva település nyugati határában a Kiri-tó egykori meandere mellett (13. ábra). A felszínfejlődés szempontjából kiemelkedő folyóvizek (Tisza és a Hármas-Körös) néhány tíz km távolság-

ra találhatóak a vizsgált lelőhelytől. A szabályozások előtt a Tisza vize a Mirhó-fokon keresztül jutott el a területre. Maga a Kiri-tó három kistáj találkozásánál helyezkedik el, de földrajzi értelemben a Dévaványai-síkság részét alkotja. A részletes geoarcheológiai vizsgálat szerint a Kiri-tó a kora neolitikum folyamán egy sekély, erősen eutróf körülményekkel és alkalikus vízviszonyokkal jellemzett, időszakosan elárasztott morotvató volt (Sümegei, 2007). A viszonylagos kis átlagrelief ellenére nagyfokú morfológiai és magasságbeli különbségek jellemzik a területet (13. ábra).

Egykori pleisztocén maradványfelszín és aktív, inaktív medrek, valamint ártéri mocsarak tavak sokasága jellemezte a területet a 19. századi szabályozásokat megelőzően (Sümegei, 2007). A mai éghajlati

viszonyokat tekintve a terület az Alföld egyik legszárazabb vidékei közé tartozik. Azonban, ahogy korábban említettük, az áradások pótolták a terület vízhiányát. A részletes GIS alapú elemzések alapján 1 m vízszintemelkedés egységes kis szigetekkel tarkított vízfelület kialakulását eredményezte (Gillings, 1998, 2007; Whittle et al., 2002; Whittle, 2004). Mégis az első termelő közösségek ezt a modern szempontból veszélyes és szeszélyes folyóvízi ártéri környezetet választották megtelepedésük helyéül.

A részletes régészeti és geoarcheológiai vizsgálat eredményei egy folyóvízi-ártéri környezetben sokoldalú, mind termelő, mind pedig gyűjtögető, halászó és vadászó gazdálkodást folytató közösségről beszélnek egy hosszan elnyúló horizontális



13. ábra – Ecsegfalva 23B lelőhely elhelyezkedése és geomorfológiai adottságai (Sümegei, Molnár, 2007 után)